

Oszlopfői mérő beltéri kijelző felhasználói útmutató

ADD CIU7.L5-2

KÉSZÜLÉK INFORMÁCIÓK

1. Beltéri készülék oszlopfői mérőhöz (rövidítés: CIU)

Az ADD CIU7.L5-2 eszköz célja, hogy megjelenítse az oszlopfői mérő által mért mérési adatokat és tájékoztassa a felhasználót a fogyasztási adatairól. Az eszközön keresztül lehetőség van előrefizetés feltöltő kódok bevitelére is.

Figyelem! A CIU egység nem tölt be mérési szerepet! Az elfogyasztott energia mérése az épületen kívül oszlopon elhelyezett mérőben történik, a CIU csupán megjeleníti a mérési adatokat.

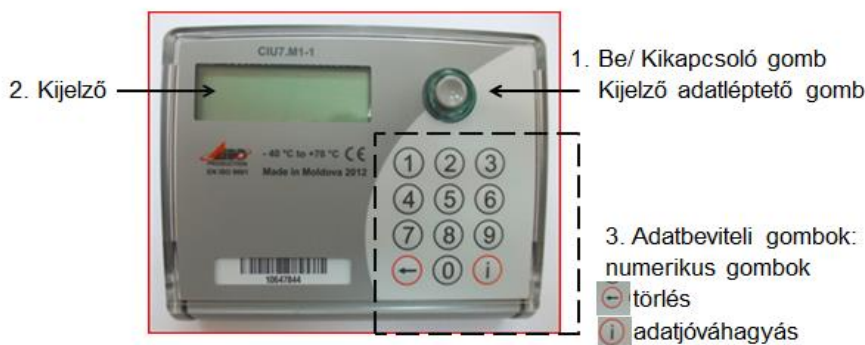
Figyelem! A fogyasztó felelősséggel tartozik a kijelző egység műszaki állapotáért!

2. Üzembehelyezés

A CIU előzetes beállítása az üzembe helyezés során történik. Önnek elegendő csatlakoztatnia az eszköz hálózati kábelét az egyik 230V-os hálózati aljzathoz. Csatlakoztatás után felvillan a kijelző háttérvilágítása, az eszköz felveszi a kapcsolatot a hozzá párosított mérővel (ekkor a kijelző legfelső sorában található jelerősséget jelző háromszög alakú ikon teljesen feltöltődik), majd az előre meghatározott sorrendben megjeleníteni a mérőtől kapott adatokat. A kijelzőn csak akkor frissülnek az adatok, ha az csatlakoztatva van a hálózathoz, függetlenül attól, hogy van áramellátás, vagy sincs! Ha nincs csatlakoztatva a készülék a hálózathoz, akkor elemes üzemmódban a készülék nem az aktuális mérőállást, dátumot és időt fogja mutatni, hanem a legutóbbi hálózathoz csatlakoztatott állapotban rögzített adatokat.

Csatlakoztatás után ellenőrizze, hogy a kijelző megfelelően kapcsolódott-e a mérőhöz! Ha megfelelő a kapcsolat, akkor a kijelző legfelső sorában látható háromszög alakú jelzés teljes töltöttséget (▲) jelez, illetve a kijelzőn az aktuális dátum és idő lesz látható. Ha kb. 5-10 perc időtartam után sem telítődik a jelerősséget jelző ikon (▲), akkor vegye fel a kapcsolatot a szolgáltatóval!

A CIU bármikor kihúzható a konnektorból, illetve bármikor újra csatlakoztatható. Ettől függetlenül azt javasoljuk, hogy tartsa állandóan csatlakoztatva! Ha előrefizetés üzemmódu a mérő és elfogyott a felhasználható kredit érték a mérőben, akkor a mérő automatikusan lekapcsol és nem lehet energiát vételezni. Ez esetben a kijelző egység a benne lévő elemekkel automatikusan működik tovább.



1. ábra: A beltéri egység főbb részei

3. Elemcsere

A kijelző egység a hálózati csatlakozóról nyeri a működéshez szükséges energiát, de másodlagos áramforrásként (illetve elfogyott töltőkód és lekapcsolt mérő esetén) elemekről is képes a működésre. Az elemek állapotát és azok nemsokára bekövetkező lemerülését a kijelző egység jelzi. Ez esetben kérjük, cserélje ki az elemeket! Az elemtartó rekesz a készülék alján található, amely a két oldalsó rögzítő fül összenyomásával távolítható el. A régi elemeket távolítsa el, majd helyezze be az újakat. Ügyeljen az elemek megfelelő irányú behelyezésére!

4. A fogyasztásmérő és a kijelző egység karbantartása

Sem a fogyasztásmérő sem pedig a kijelző beltéri egység nem tartalmaz karbantartást igénylő alkatrészeket.

A készüléket leszerelni, kapocsfedelét vagy fedelét leszerelni tilos. A készülékhez történő illetéktelen hozzáférést a készülék rögzíti!

ADATOK MEGJELENÍTÉSE

1. A kijelzőn az alábbi sorrendben jelennek meg az adatok:

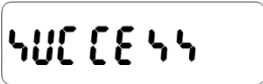
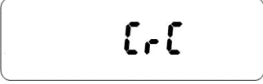

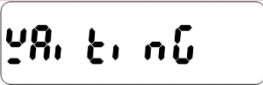

- Oszlopfői mérő gyáriszám (C.1.0)
- Idő (óra: perc : mperc) (0.9.1)
- Dátum (nap-hónap-év) (0.9.2)
- Mérőállás az adott dátummal (1.8.0)
- Pillanatnyi feszültség (32.7.0)
- Pillanatnyi áram (31.7.0)
- Előrefizetős mód esetén : Hátralévő energia, - kredit (15.10.)



Összefoglaló a kijelző lehetséges állapot jelzéseiről és magyarázatukról:

 <p>Mérőóra száriszám</p>	 <p>A mérőóraban tárolt idő</p>
 <p>A mérőóraban tárolt dátum</p>	 <p>Mérőállás</p>
 <p>Pillanatnyi feszültség</p>	 <p>Pillanatnyi áram</p>
 <p>Hátralévő kredit (kWh)</p>	

Összefoglaló a kódfeltöltés során előforduló jelzésekről és magyarázatokról

 <p>Success (siker) Ez az üzenet sikeres feltöltőkód betöltés után látható.</p>	 <p>CrC A beírt feltöltőkód hibás vagy nem megfelelő.</p>
 <p>No answer (nincs válasz) Ez az üzenet akkor látható, ha a feltöltőkód betöltése után 14 másodpercig nem érkezik válasz a mérőtől.</p>	 <p>Waiting (várakozás) Ez az üzenet a feltöltőkód betöltése után látható, amíg a CIU várja a mérőóra válaszát.</p>
 <p>dUP A feltöltőkód már volt használva ezen a mérőn</p>	

LEGGYAKORIBB ÜGYFÉL ESEMÉNYEK, MŰVELETEK

1. Mérőállás leolvasás

A beltéri egységet az 1. ábra 1. jelzésű Bekapcsoló gombjával bekapcsoljuk. Ezt a gombot még egyszer megnyomva a kijelzőn megjelenik a mérő számszám, ismét megnyomva a pontos idő (óra, perc, másodperc) pl. 08:30:24 (8 óra 30 perc, 24 másodperc), aktuális dátum (nap, hónap, év) pl. 10-03-14 (2014.03.10.).

Fontos! A beltéri egységnek mindig az aktuális dátumot kell mutatnia!

Az 1 jelzésű gombot a dátumjelzések után még egyszer megnyomva az aktuális mérőállást mutatja, esetünkben a 78.43 kWh mérőállás értéket:




2. Feltöltőkód bevitele előrefizetős üzemmód esetén

A CIU-n található billentyűzet segítségével lehetőség van a szolgáltatónál vásárolt feltöltő kódok bevitelére.

Először az értékesítési ponton vagy más, erre kijelölt helyen vásárolja meg azt a villamos energia mennyiséget (kWh), amit otthonában fel kíván használni. Ezt a villamos energia mennyiséget egy 20 számjegyű szám, a töltőkód (angol neve token) formájában, nyomtatva kapja meg.

Amikor a 20 számjegyű álló töltőkódot beüti a készülékébe, a megfelelő energiamennyiség – amelyet kilowattórában (kWh) mérünk – betöltődik a fogyasztásmérőbe. 1 kWh energia 1 kW-os terhelést tesz lehetővé 1 órán keresztül. 1 kWh energiával egy 60 Wattos izzó kb. 16,5 órán keresztül világít, vagy egy átlagos vasalóval kb. 40 percen keresztül lehet vasalni, vagy egy 3 kW-os melegítőt 20 percig lehet használni. Amint használja az energiát, a mérőn kijelzett, még rendelkezésre álló energia mennyisége folyamatosan csökken. Ha a rendelkezésre álló mennyiséget engedni nullára csökkenni, akkor a mérő kikapcsol, nem tud tovább villamos energiát vételezni mindaddig, amíg újabb töltőkóddal nem tölti fel.

Feltöltő kód beviteléhez kövesse az alábbi lépéseket:

- Ellenőrizze, hogy a kijelző kapcsolódott-e a mérőhöz! A jelerősség ikon () teljesen feltöltött állapotban van.
- Nyomja meg a „0” gombot a billentyűzeten!
- Űsse be egyesével, egymás után a kapott kód számjegyeit! (a legfelső sorban lévő számláló mutatja, hogy hány számjegyet ütött már be)
- Nyomja meg az „i” gombot a billentyűzeten! Ekkor a CIU elküldi a mérőnek a feltöltő kódot.
- Ellenőrizze a kijelzőt! Ekkor a „waiting” felirat olvasható. Amíg ez a felirat látható, addig ne nyúljon az eszközhöz!
- Ha a kódbevitel sikeres volt, akkor hamarosan a „success” felirat látható a kijelzőn és visszaáll az áramellátás az ingatlanban. Ha nincs kapcsolat a mérővel, akkor a „no Ans” felirat látható. Ez esetben próbálkozzon újra a kód beírásával. Többszöri sikertelenség esetén vegye fel a kapcsolatot a szolgáltatóval!

3. Az oszlopfői mérés túláram védelmi funkciója

Ha a fogyasztás kb. 5 perc időtartamig meghaladja a szerződött teljesítmény értéket, akkor a mérő automatikusan lekapcsol és nem lehet energiát vételezni. Ekkor egy ☹ jel jelenik meg a beltéri egység kijelzőjének legfelső sorában. Ebben az esetben kb. 5 percig nem lehet visszakapcsolni a mérőt. Ezen időtartam alatt ajánlott kikapcsolni az elektromos készülékek egy részét. A lekapcsolástól számított 5 perc elteltével (és a sok energiát fogyasztó eszközök lekapcsolása után) a mérő automatikusan visszakapcsol és újra lehet energiát vételezni.

Ha nem a fenti probléma okozza az áramkimaradást kérjük hívja a szolgáltató hibabejelentő vonalát!

Összefoglaló a hiba okokról és kezelésükről

		Hiba leírása	A hiba oka	Teendő
1.	FELTÖLTÉS	A kijelzőn a következő felirat látható: no Ans	Nincs kapcsolat a mérő és a CIU egység között. A töltőkód begépelése után nem jön válasz a mérőtől.	Újra megpróbálni a töltőkód-bevitelt. Ha továbbra sem sikerül, ki kell húzni a CIU egységet a konnektorból néhány másodpercre, majd visszadugni és újra megpróbálni a töltőkód-bevitelt. Ha továbbra is sikertelen, akkor értesíteni kell a szolgáltatót.
2.		A kijelzőn a következő felirat látható: CrC	A begépelte töltőkód hibás.	Újra meg kell próbálni a töltőkód bevitelt, mert valószínűleg el lett tévesztve valamely karakter. Ha továbbra is sikertelen, akkor értesíteni kell a szolgáltatót.
3.		A kijelzőn a következő felirat látható: dUP	A begépelte töltőkód már korábban fel lett használva.	Vásárolni kell új töltőkódot.
4.		Nincs áramellátás, 0 kWh-ra csökkent energia látható a kijelzőn.	Elfogyott a felhasználható kredit a mérőről.	Bekapcsolni a készüléket a nagy szürke gombbal (elemes üzemmód). Ezzel a gombbal a „Hátralévő energia” kijelzéshez léptetni a kijelzőt (15.10). Ha 0 kWh látható, akkor valóban elfogyott a kredit, vásárolni kell újat.
5.		Nincs áramellátás, de nem 0 kWh látható a kijelzőn.	Elfogyott a felhasználható kredit a mérőről és nincs kapcsolat a mérő és a CIU egység között.	Bekapcsolni a készüléket a nagy szürke gombbal (elemes üzemmód). A pontos dátum-idő-hőz léptetni a kijelzést. Ha nem az aktuális dátum /idő látható, akkor értesíteni kell a szolgáltatót.
6.	CIU HIBA	Van áramellátás, de sötét a CIU egység kijelzője.	Meghibásodott a CIU egység.	Értesíteni kell a szolgáltatót.
7.		A CIU egység kijelzőjén egy korábbi dátum és idő látható és nem változik az összes elfogyasztott energia kijelzése sem (fogyasztás ellenére).	Nincs kapcsolat a mérő és a CIU egység között, ezért nem frissültek az adatok a kijelzőn.	Ki kell húzni a CIU egységet a konnektorból néhány másodpercre, majd visszadugni, várni néhány másodpercet, amíg kapcsolódik a készülék. Ha továbbra sem változnak az értékek a kijelzőn, értesíteni kell a szolgáltatót.
8.	NINCS ÁRAM	Nincs áramellátás, sötét a CIU egység kijelzője.	Meghibásodott az oszlopfeji mérő és/vagy a CIU egység.	Értesíteni kell a szolgáltatót.
9.		Megszakadt az áramellátás túlterhelés miatt. A kijelzőn a ☹ jel látható.	A mérőbe beállított teljesítmény-határérték túl lett lépve (több mint 5 percig), ezért lekapcsolt a mérő.	Le kell kapcsolni néhány berendezést a lakásban, 5 perc elteltével automatikusan visszakapcsol a mérő.